

Mintplantsoen (Centrale speelplek)



De speelplek aan het Mintplantsoen bestaat uit zes speeltoestellen die nu op een klein deel van het hele plantsoen zijn geplaatst. De twee heuvels die er nu liggen nodigen niet uit tot spelen.

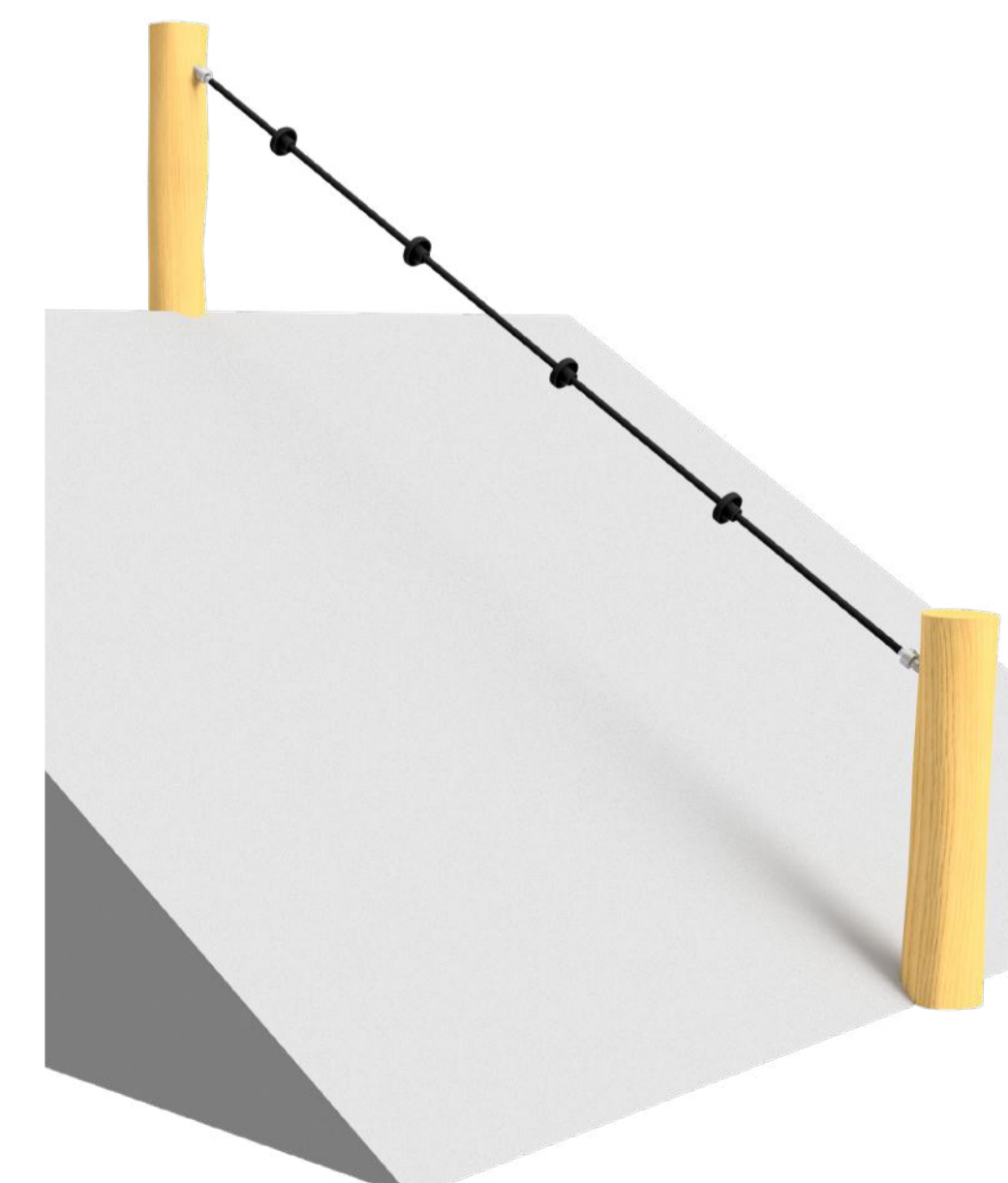
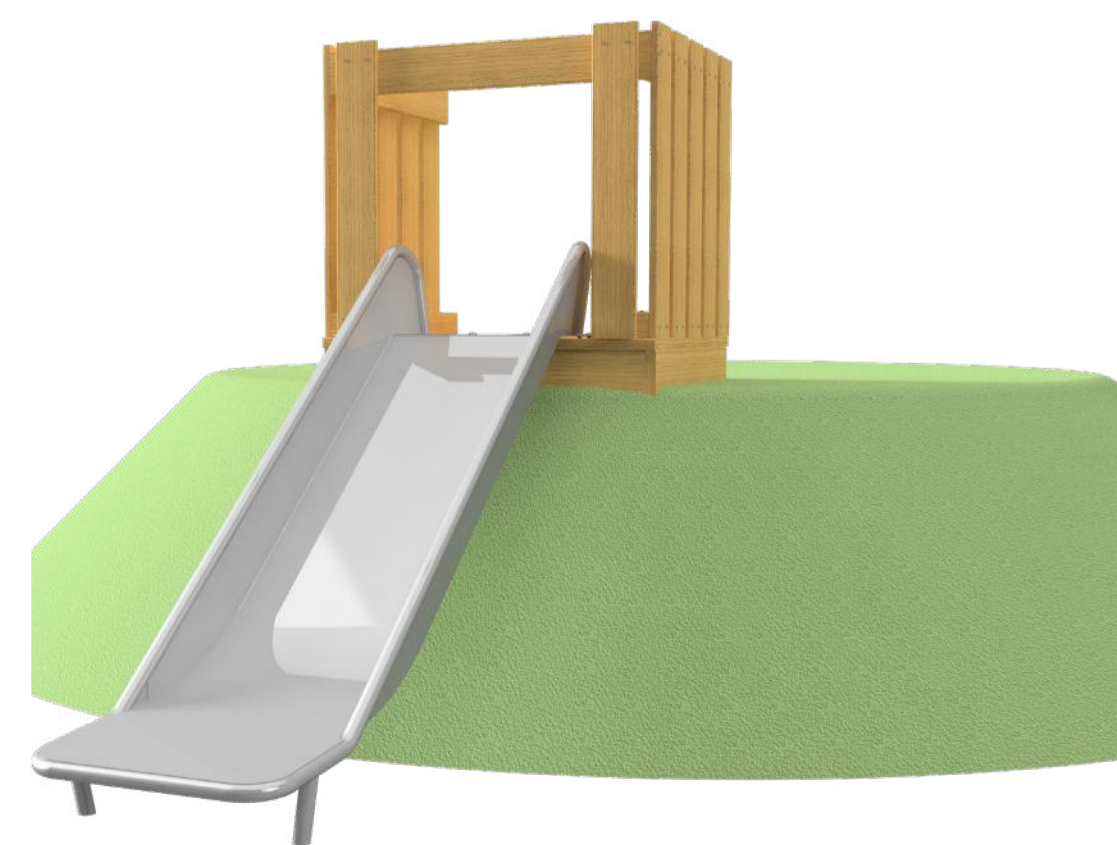
Uit de participatie (2020 online) kwam de vraag naar voren voor meer uitdaging in de vorm van klimmen, meer natuurlijk spelen en is er een wens voor schommels met kinderzitjes.

De meest noordelijke heuvel wordt daarom ingericht als een natuurlijke speelheuvel. Hierop komen nieuwe manieren om de heuvel op te klimmen, namelijk via een hellingklimmer of een stammentrap. Via een glijbaan kan er weer van de heuvel af worden gegleden.

Tussen de bestaande toestellen en de speelheuvel komt een liggende klimboom voor meer fysieke uitdaging en klimmogelijkheden.

Rondom de bestaande speeltoestellen komt lage beplanting met bloeiende solitaire heesters. Hierdoor wordt de speelwaarde 'natuurbeleving' toegevoegd aan deze plek. Kinderen worden hiermee gestimuleerd in hun socialemotionele ontwikkeling, maar ook in de kleine motoriek.

1. Boomstammen opgang
2. Hellingklimmer PST.000.280
3. Taludglijbaan PST.000.277
4. Hellingklimmer PST.105.016
5. Grote liggende klimboom
6. Nieuwe lage beplanting met bloeiende solitaire heesters (optioneel)
7. Bestaande speeltoestellen in zand ondergrond
- 7a. Een normaal schommelzitje en een babyzitje
8. Bestaand toestel in zand ondergrond
9. Bestaande bank en prullenbak
10. Bestaande bank verplaatst naar CP 1.4
11. Verplaatste prullenbak vanaf #11



Mintplantsoen (Centrale speelplek)

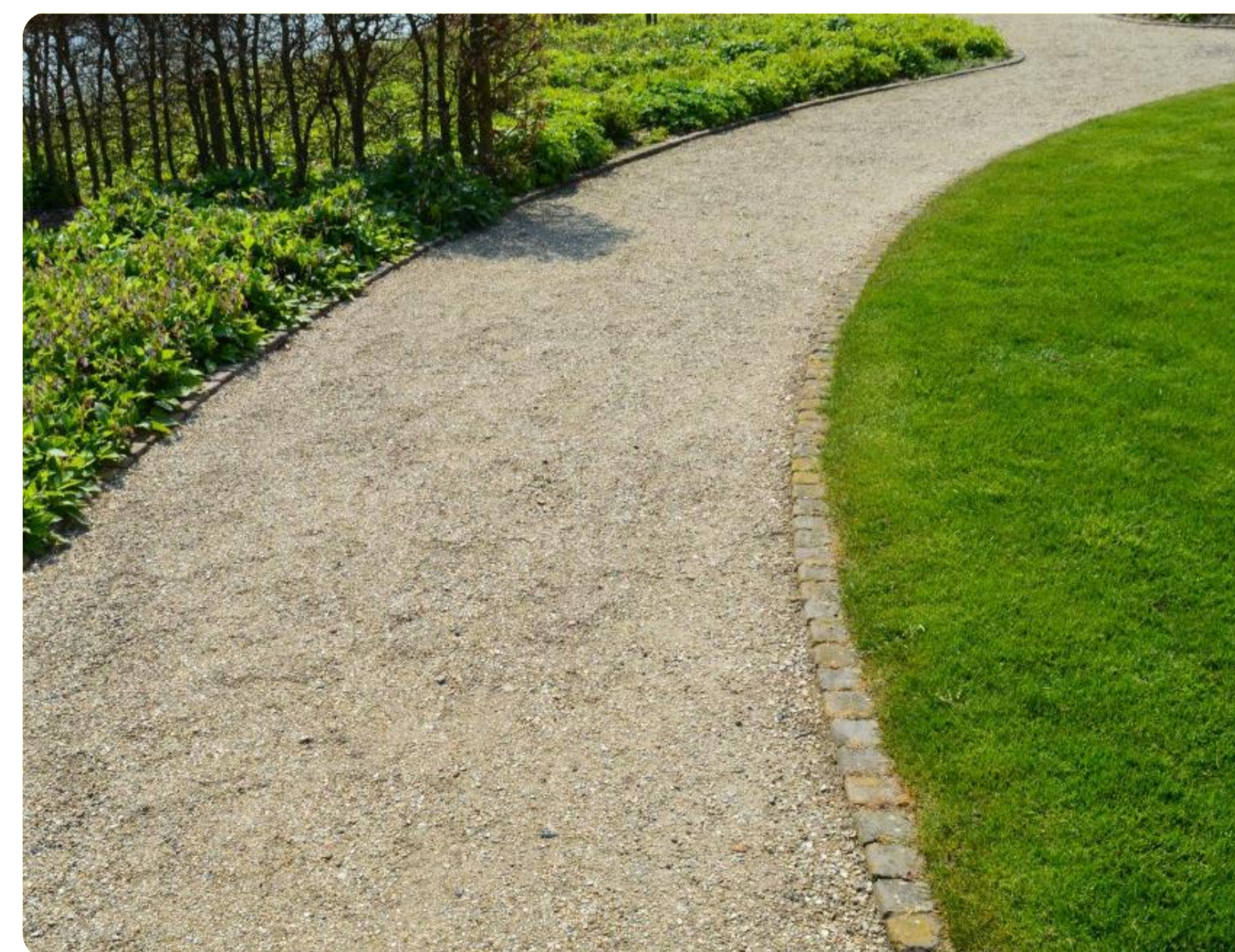


1. Wandelpad

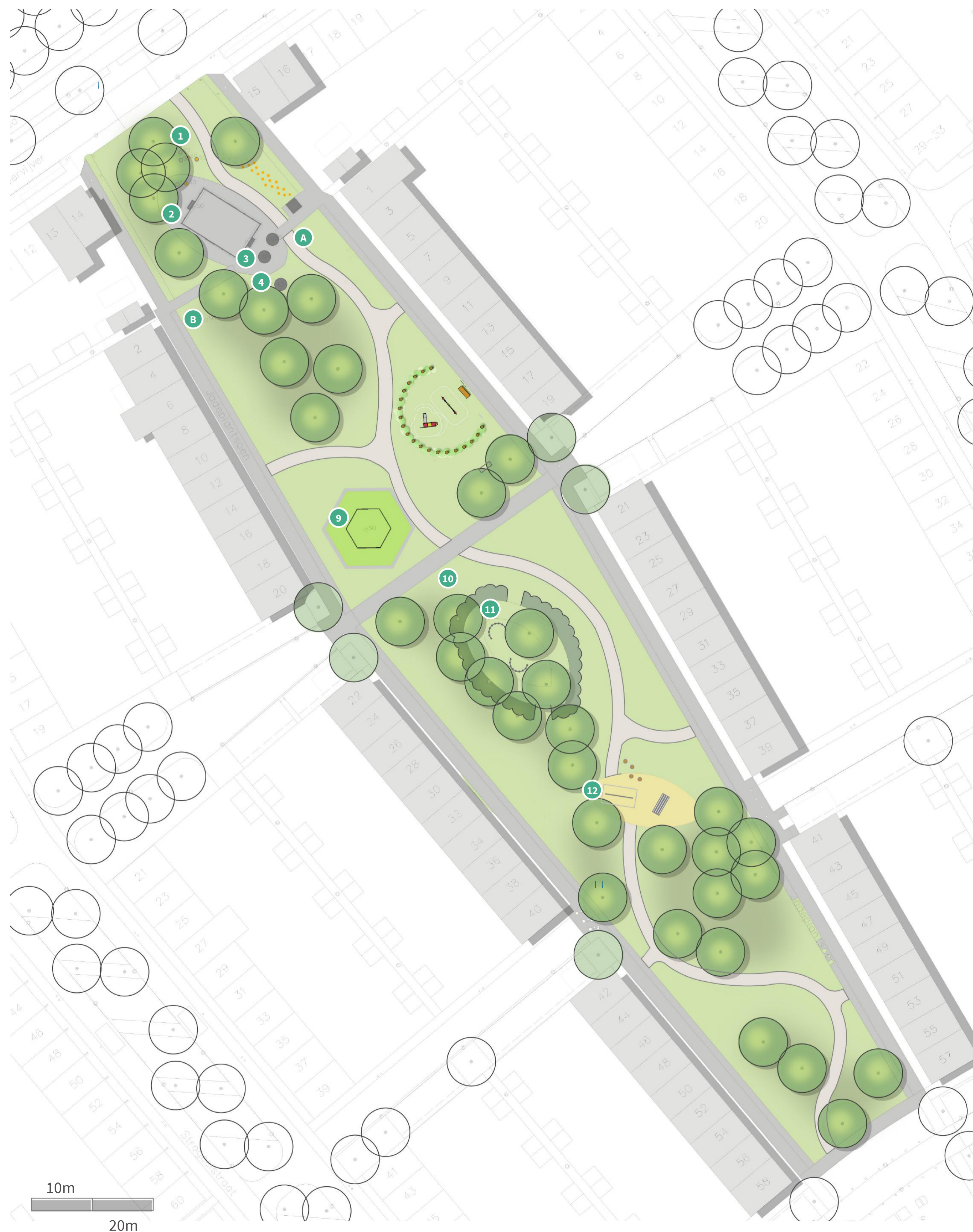
Een goede noord-zuid verbinding door het groen heeft in beide plantsoenen de prioriteit. Momenteel zijn beide groenstroken enkel toegankelijk via het gras of de horizontale verharde doorsteken. Met een informeel slingerpad in halfverharding kan men het park echt beleven en wordt het geheel een stuk toegankelijker. Bij het jadeplantsoen gaat dit over een pad van ca. 250m¹. Bij het Mintplantsoen gaat dit over ca 270m¹.

2. Extensief maaibeheer

Door onder de bomen minder frequent te maaien ontstaat op deze plekken hoger gras met meer ruigte. Ook krijgen inheemse kruiden en bloemen hier in het bijenlint een grotere kans om op te komen. Dit biedt een meerwaarde voor de lokale biodiversiteit zowel als voedselbron als schuilplek. Ook krijgt het park op esthetisch gebied een meerwaarde door een grotere afwisseling tussen hoog en laag gras.



Jadeplantsoen (Centrale speelplek)



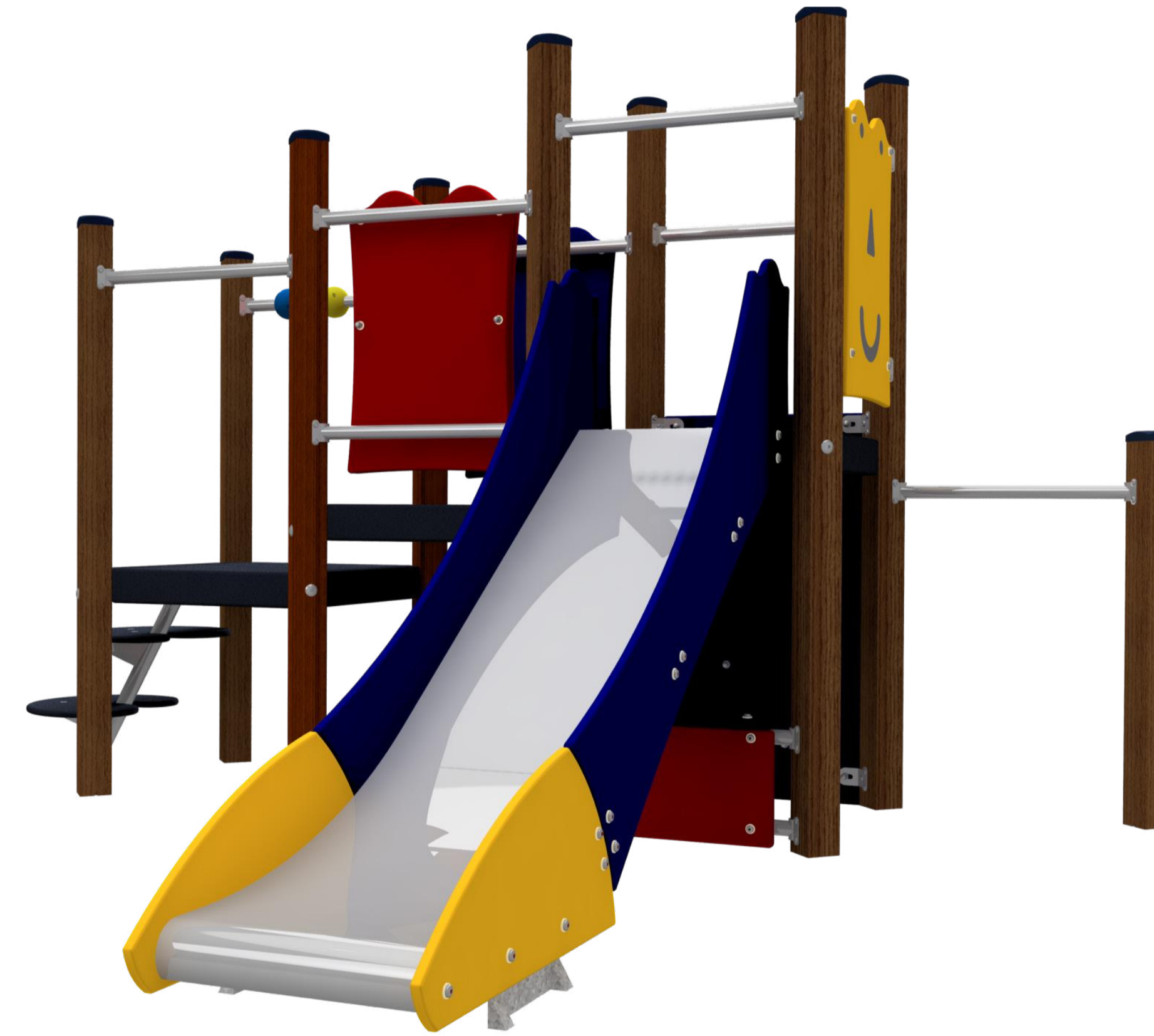
Vanuit de bewonersparticipatie kwam regelmatig de vraag naar voren om een duidelijke speelplek te hebben voor de verschillende leeftijden van kinderen. Vooral het ontbreken van toestellen voor peuters en kleuters wordt gemist, zo blijkt uit de participatie uit 2020. In de huidige inrichting van het Jadeplantsoen zijn er verschillende toestellen over de ruimte verspreid. De toestellen voor de jongste kinderen staan nu direct naast een pannakooi waar de oudere kinderen voornamelijk spelen.

In het nieuwe ontwerp wordt de bestaande wipwap verplaatst en wordt er een nieuw combinatietoestel aan toegevoegd. Ze worden visueel afgesloten van de rest van de toestellen door een palenrand met rondom de palen een beplantingsstrook van lage, bloeiende vaste planten. Hier komt een bankje bij te staan die afkomstig is vanaf CP 1.1 waar de ouders kunnen zitten terwijl ze naar hun kinderen kijken.

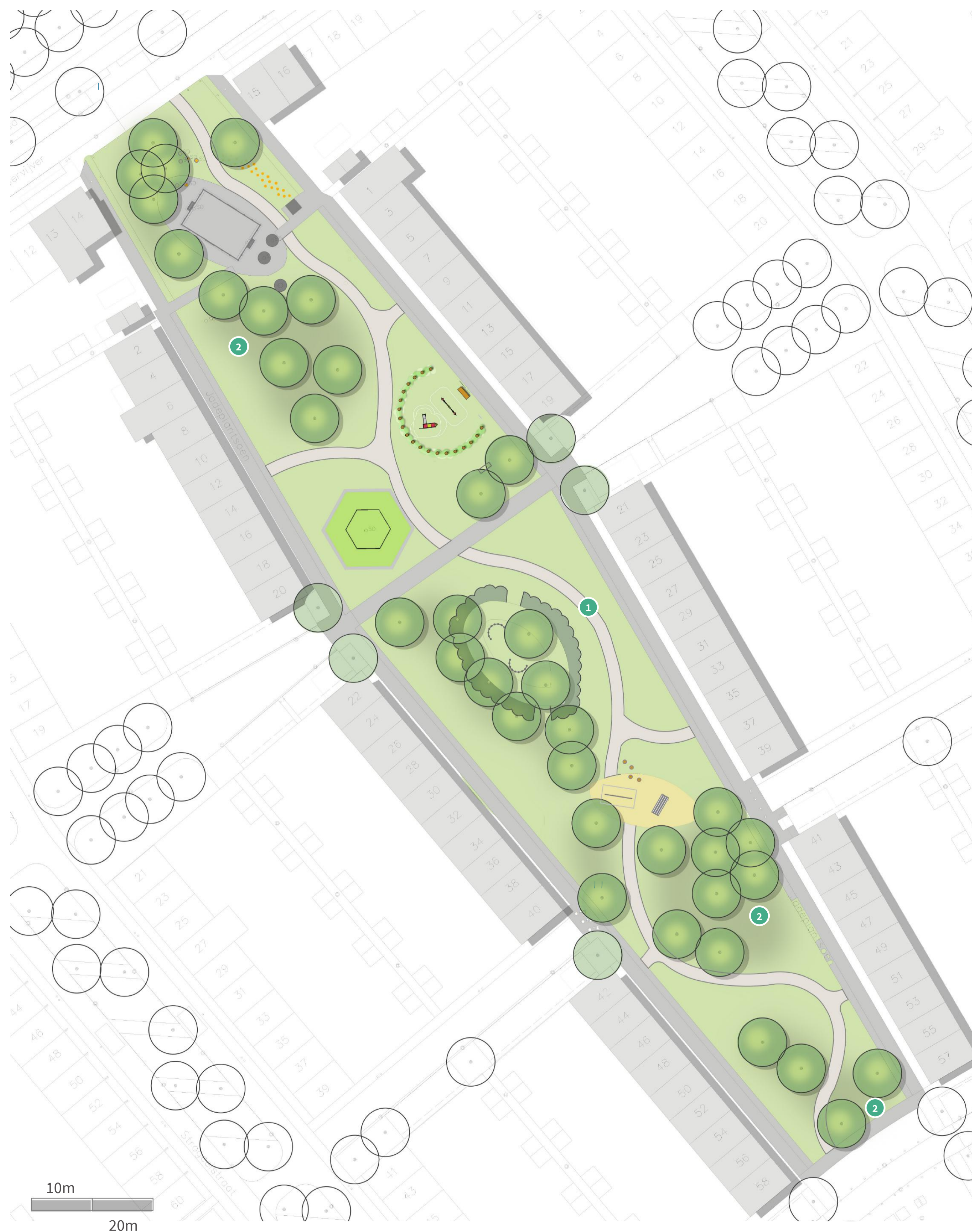
Rondom de grote heuvel wordt er een rand van hoge beplanting aangebracht die groenblijvend is in de winter. Hierdoor ontstaat er ruimte voor fantasiespel. Op de heuvel wordt een tweetal palenranden aangebracht van 1.3m hoog.

Rondom de pannakooi wordt hoge beplanting aangebracht om er voor te zorgen dat de ballen niet in de tuinen van de omwonende terecht komen.

1. Bestaande speelaanleidingen
2. Bestaande pannakooi omring door nieuwe beplanting (optioneel) en palen van 1.50 meter hoog om ballen tegen te houden
3. Bestaande speelaanleidingen
4. Bestaand zitelement
5. Kleuter wipwap, verplaatst vanaf locatie A
6. Nieuw combinatietoestel (UKP.036.04H)
7. Palen van 1.5 meter hoog voor afbakening peuterspeelplek
8. Bank verplaatst vanaf CP 1.1
9. Bestaande schommel in kunstgras
10. Nieuwe beplanting (optioneel) rondom de heuvel
11. Palen in een fort vorm van 1.3m hoog
12. Bestaande toestellen en speelaanleidingen



Jadeplantsoen routing en ontmoeten

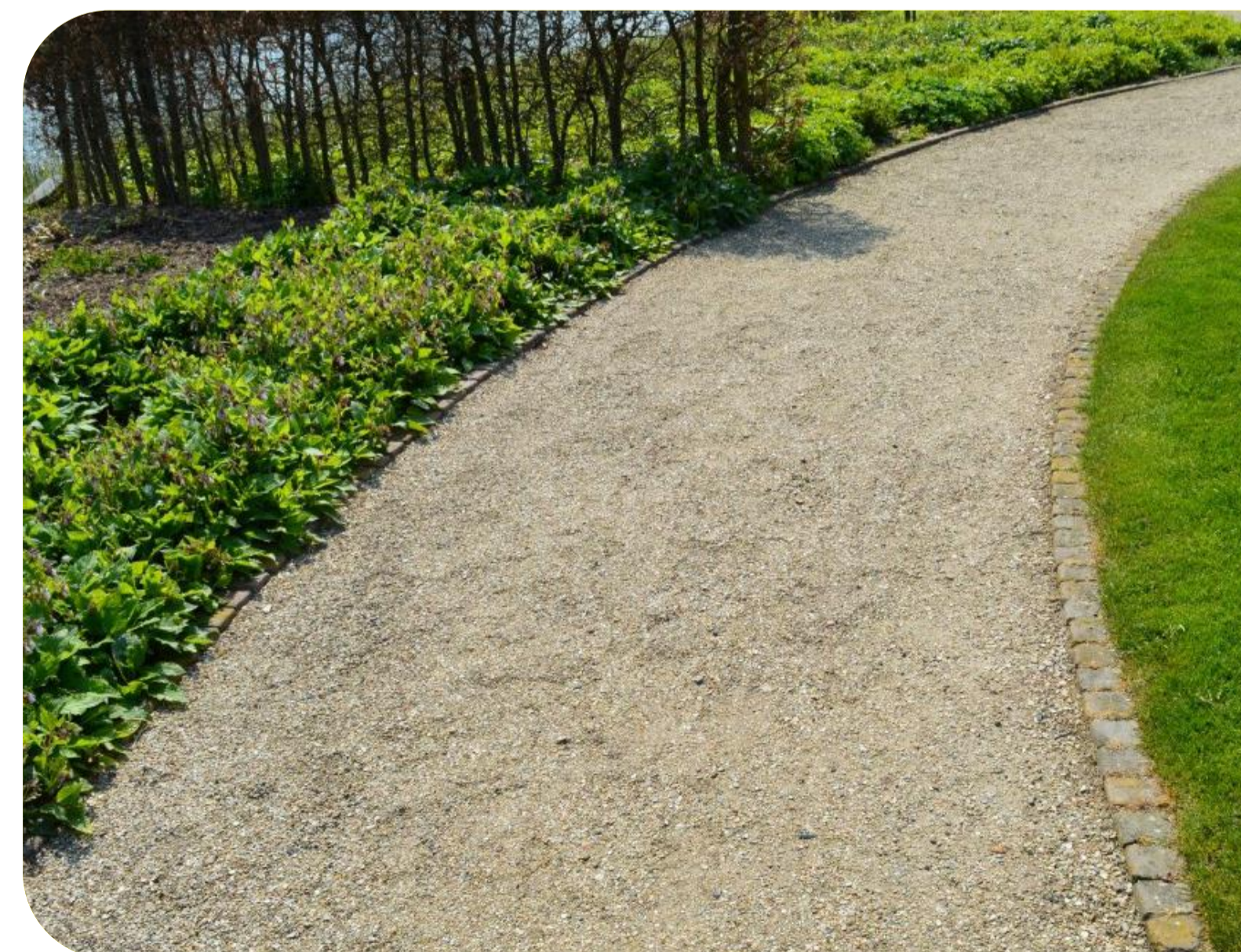


1. Wandelpad

Een goede noord-zuid verbinding door het groen heeft in beide plantsoenen de prioriteit. Momenteel zijn beide groenstroken enkel toegankelijk via het gras of de horizontale verharde doorsteken. Met een informeel slingerpad in halfverharding kan men het park echt beleven en wordt het geheel een stuk toegankelijker. Bij het jadeplantsoen gaat dit over een pad van ca. 250m¹. Bij het Mintplantsoen gaat dit over ca 270m¹.

2. Extensief maaibeheer

Door onder de bomen minder frequent te maaien ontstaat op deze plekken hoger gras met meer ruigte. Ook krijgen inheemse kruiden en bloemen hier in het bijenlint een grotere kans om op te komen. Dit biedt een meerwaarde voor de lokale biodiversiteit zowel als voedselbron als schuilplek. Ook krijgt het park op esthetisch gebied een meerwaarde door een grotere afwisseling tussen hoog en laag gras.



Sepiastraat (JOP)



Het basketbalveld aan de Sepiastraat heeft een paar kleine aanpassingen nodig. Dit is ook tijdens de participatie in 2020 gebleken toen een aantal bewoners opmerkingen maakte over dit speelveld. De belangrijkste aanpassingen in dit ontwerp is het toevoegen van de belijning van een basketbalveld. Hierdoor kan het veld in volle staat worden gebruikt door de kinderen en jongeren uit de buurt.

1. Bestaande bankjes
2. Basketbalveld met nieuwe belijning

